

## Installatie handleiding

De installatie bestaat uit twee delen.

In het eerste deel wordt de Arduino IDE geïnstalleerd met alle extra bestanden die je nodig hebt voor de servo controller. Je moet hiervoor als administrator zijn ingelogd!

In het tweede deel worden de drivers geïnstalleerd en het ASAR programma op je Arduino geladen.

**Sluit de Arduino nog NIET aan met de USB kabel!**

Start de installatie door te dubbelklikken op het bestand *ASAR.msi*

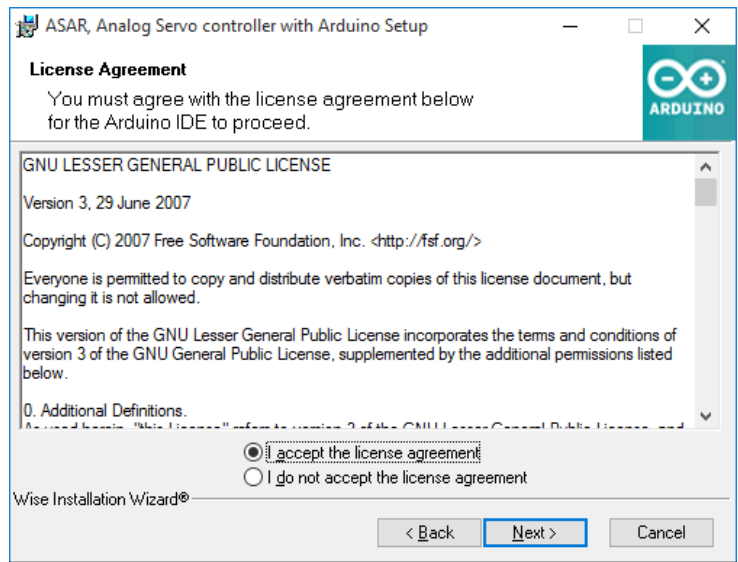
Na opstart verschijnt dit scherm.

Klik op *Next* om door te gaan.

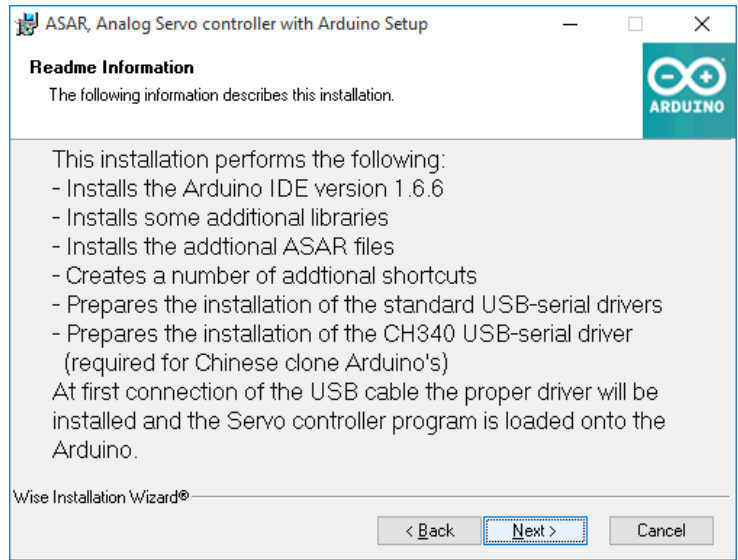


Lees en accepteer de licentie overeenkomst voor de Arduino IDE.

Klik op *Next* om door te gaan.



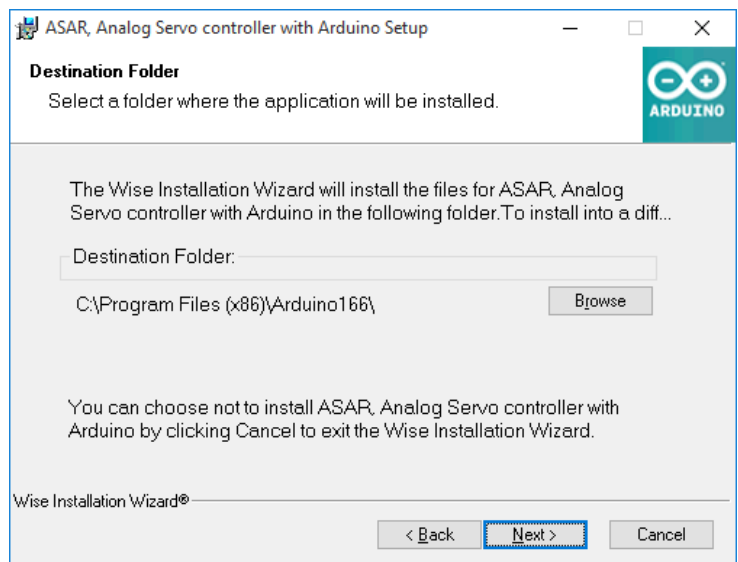
Lees wat er allemaal geïnstalleerd wordt.  
Klik op *Next* om door te gaan.



Kies nu de map waarin je de Arduino IDE wilt installeren.  
Standaard is dat de map:  
C:\program files (x86)\Arduino166.

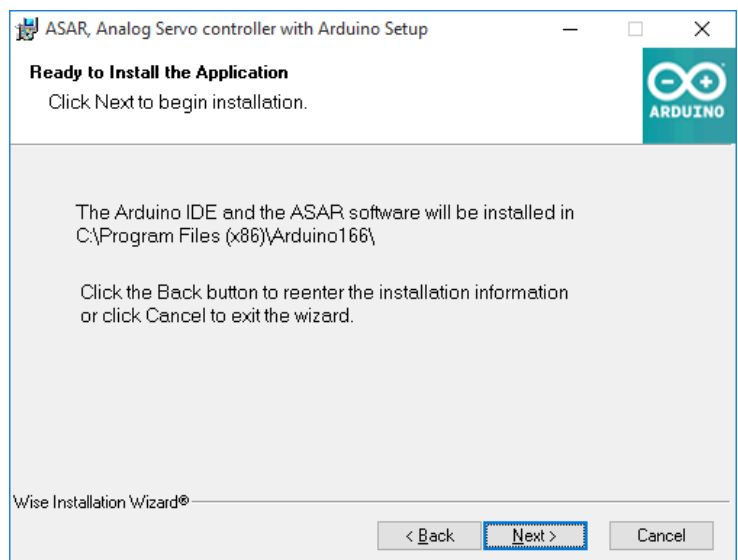
Klik op *Browse* om een andere map te kiezen.

Klik op *Next* om door te gaan



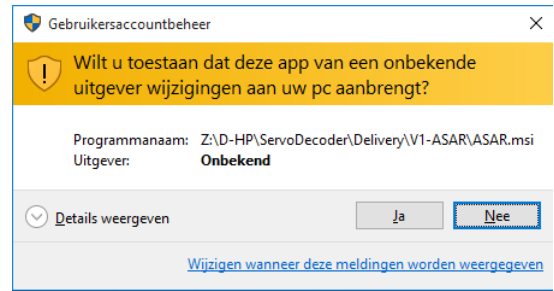
Klik op *Next* om door te gaan.

Klik op *Back* om terug te gaan en een andere map te kiezen.



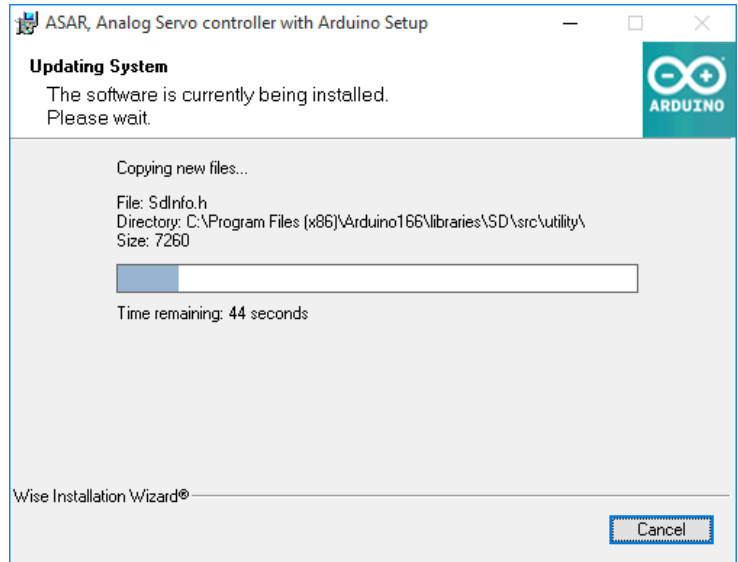
Als gevolg van de instellingen van de User Account Control kan Windows vragen om een bevestiging om door te gaan.

Je moet wel als administrator zijn ingelogd!



Nu worden alle bestanden geïnstalleerd.

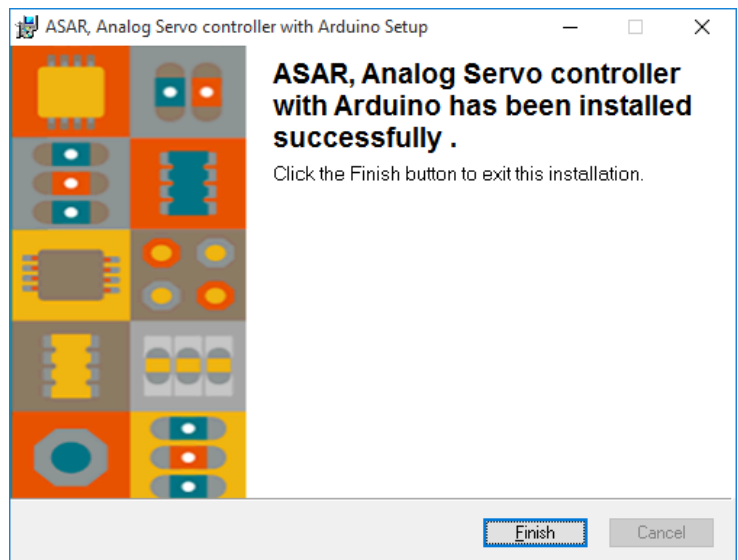
Dit kan even duren. Geduld



Aan het eind van de installatie kan dit scherm komen. Klik op *Install*.

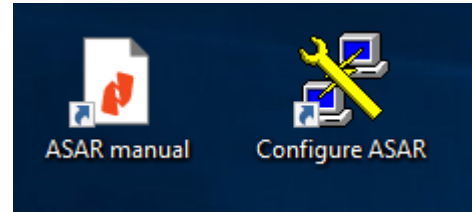


Klik op *Finish* als de installatie klaar is



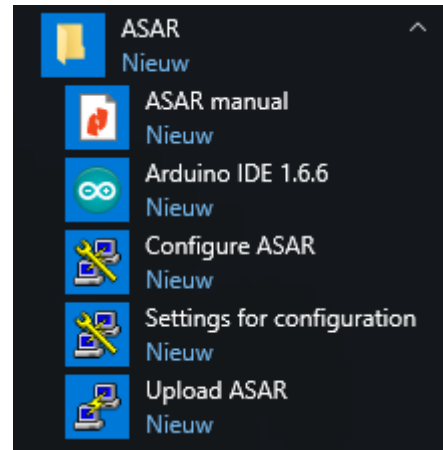
Na de installatie heb je twee nieuwe snelkoppelingen op het bureaublad.

- *Configure ASAR* start de configuratie van de controller.
- *ASAR manual servo* opent de handleiding (pdf document).



In het startmenu staan nog drie andere snelkoppelingen.

- *Arduino IDE* start de Arduino IDE
- *Upload ASAR* start een script om ASAR opnieuw te uploaden naar de Arduino
- Met *Settings for configuration* kun je de instellingen van het configuratie scherm instellen.

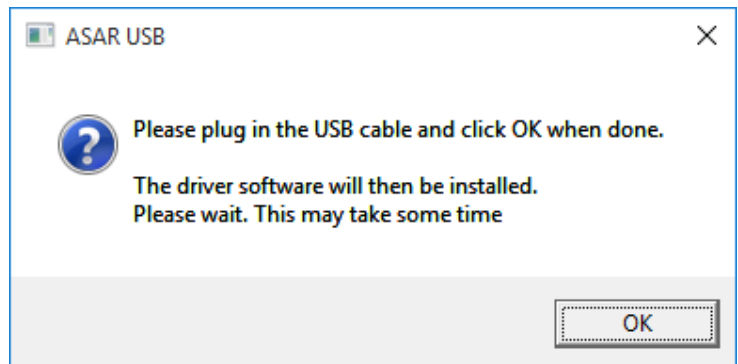


Als je *Configure ASAR* de allereerste keer opstart worden eerst nog de drivers geïnstalleerd.

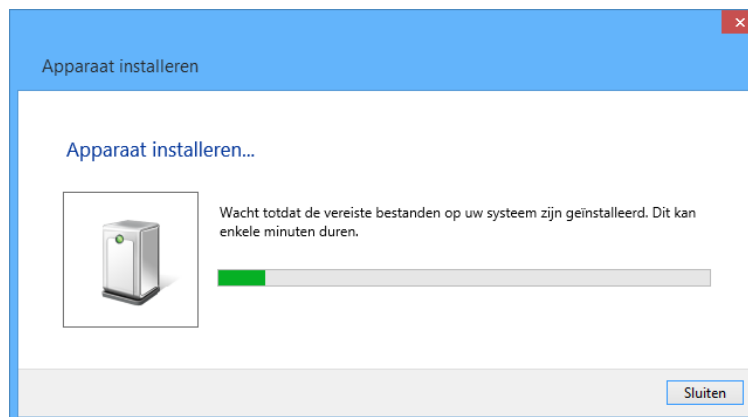
Steek nu eerst de USB kabel van de Arduino in een vrije USB poort op de PC en klik op *OK*.

Nu worden de drivers geïnstalleerd.

**Gebruik altijd dezelfde USB poort voor de Arduino.**



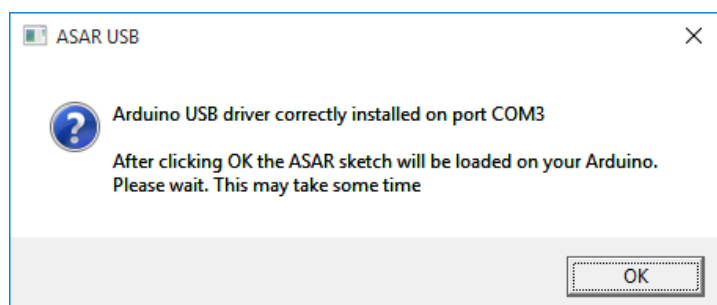
Op Windows 8 en 10 kan deze melding verschijnen.



Als de driver installatie klaar is verschijnt dit scherm.

Indien het hiervoor genoemde scherm er nog staat kun je dit zonder probleem sluiten.

Klik op *OK* om nu ASAR op de Arduino te laden.

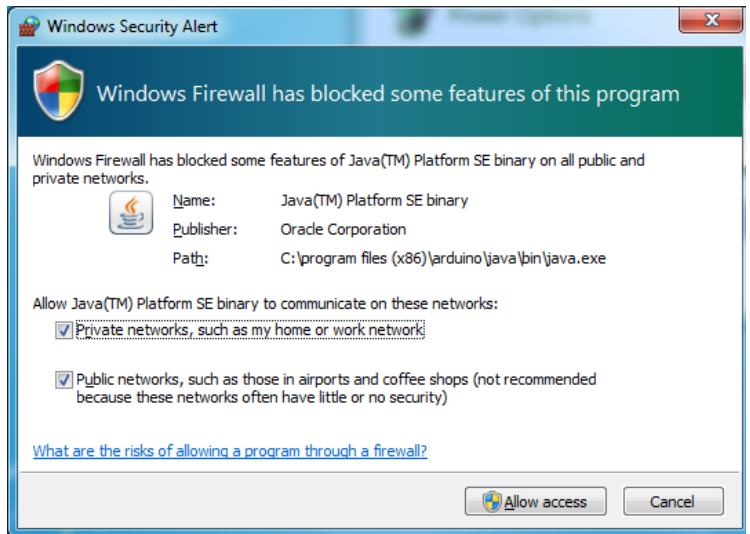


ASAR wordt nu op de Arduino geladen.

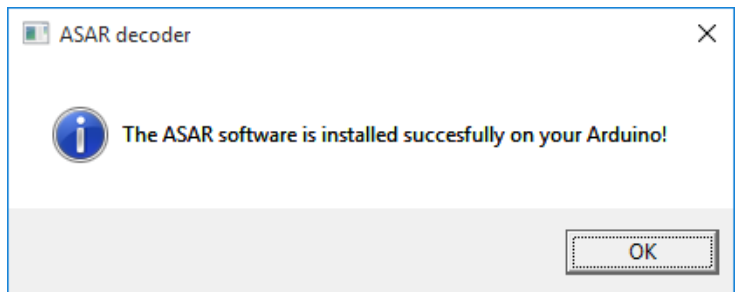
```
C:\Program Files (x86)\Arduino166\arduino_debug.exe
Loading configuration...
Initializing packages...
Boards voorbereiden...
Verifiëren en uploaden...

De schets gebruikt 21.136 bytes (65%) programma-opslagruimte. Maximum is 32.256 bytes.
Globale variabelen gebruiken 1.021 bytes (49%) van het dynamisch geheugen. Resteren 1.027 bytes voor lokale variabelen.
Maximum is 2.048 bytes.
```

Tijdens de upload naar de Arduino en bij het starten van de IDE kan de Windows firewall dit bericht tonen. Zet in ieder geval het eerste vinkje aan en klik op *Allow access*. Dit scherm verschijnt slechts éénmalig!



Klik nu op *OK* om de configuratie te starten.



Dit is het configuratie scherm. Kijk nu verder in de handleiding. Alle volgende keren dat je *Configure ASAR* opstart zal direct dit scherm verschijnen.

```
ASAR, the Analog Servo controller with ARduino on COM3
ASAR, the Analog Servo controller with ARduino
USB version 1.0

Specify number for this ASAR
Enter value from 1 to 100: 1
This is your ASAR number 1

Starting configuration of ASAR #1

Do you want to do a quick configuration ? Y/N:
```